

Einschätzung zu Vorkommen und zur Betroffenheit streng und besonders geschützter Arten (Relevanzcheck) im geplanten Baugebiet „Schlauch 2. Änderung“ Gemeinde Ohlsbach

1. Planungsvorgaben

Die Gemeinde Ohlsbach möchte ihre vorhandenen Potenziale der Wohnbaulandentwicklung gerne ausschöpfen. Nachdem der Großteil der Bauparzellen der vorangegangenen Baugebiete belegt sind, werden zur Abdeckung der weiterhin großen Nachfrage die vorhandenen Freiräume innerhalb des Bebauungsplanes „Schlauch II“ für eine Bebauung vorbereitet.

Das Plangebiet befindet sich in der Gemeinde Ohlsbach etwa 1.000 m vom Ortskern in nordwestlicher Richtung. Das Plangebiet wird durch die „Schlauchstraße“ geteilt und ist gekennzeichnet durch bereits bestehende Wohnbebauung sowie noch freie Baufelder. Der räumliche Geltungsbereich dieses Bebauungsplanes umfasst eine Fläche von ca. 4.300 m².

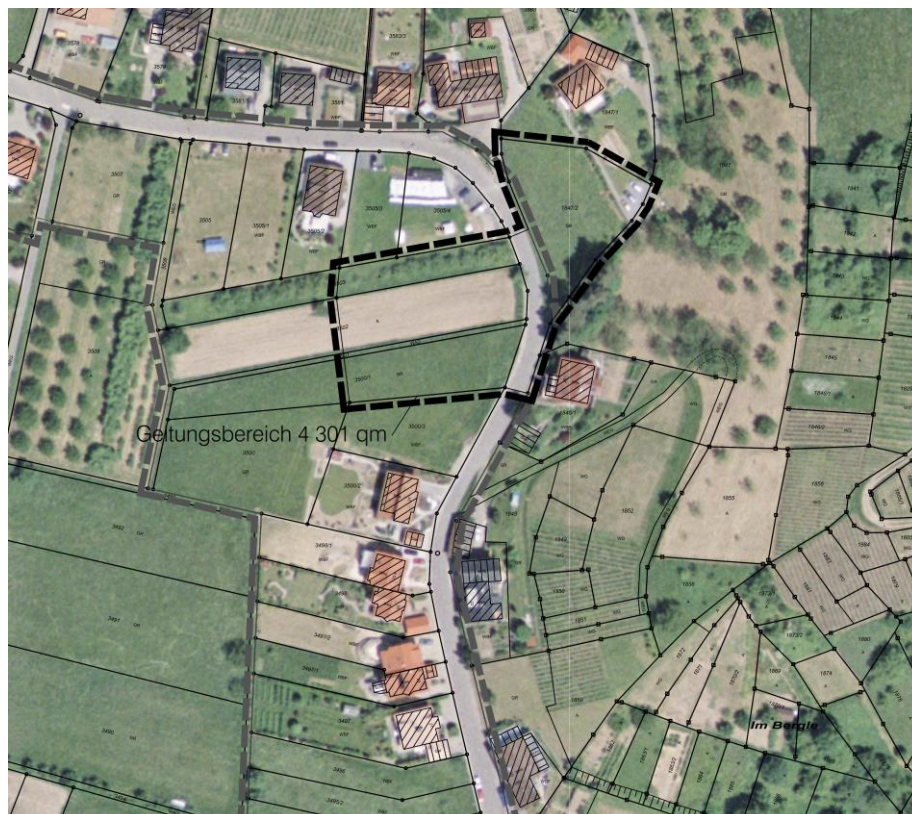


Abb.1: Lage des Baugebiets

Natur- und Landschaftsschutzgebiete, Naturdenkmale, regional bedeutsame Biotope, FFH- oder Vogelschutzgebietes bzw. Flächen, die diesbezüglich die fachlichen Meldekriterien erfüllen, sind von der Aufstellung des Bebauungsplanes nicht betroffen oder vorhanden.

Eine Beeinträchtigung des europäischen Schutzgebietsnetzes „Natura 2000“ ist nicht zu erwarten. Weitergehende Prüfungen im Sinne des § 34 NatschG BW sind daher nicht erforderlich.

Der Geltungsbereich befindet sich innerhalb des ausgewiesenen „Naturpark Schwarzwald Mitte/Nord“.

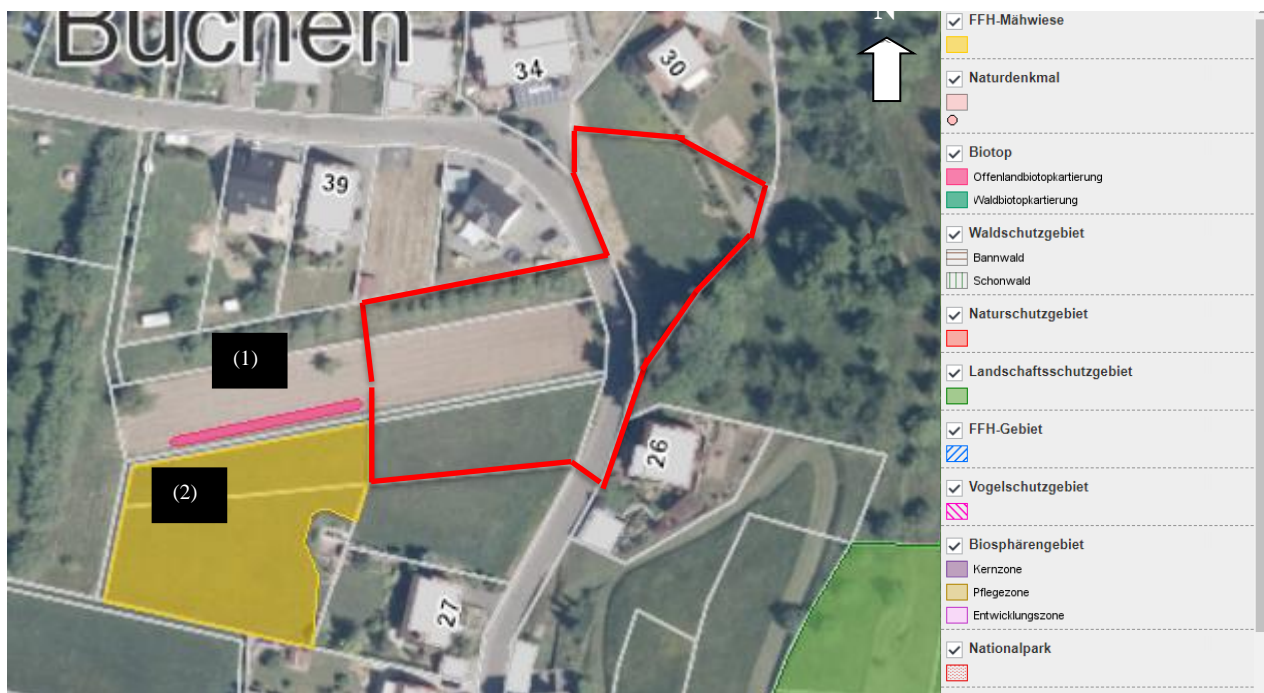


Abb.2: Übersicht der Schutzgebiete sowie geschützter Biotope; Quelle: LUBW, 23.01.2018; Lage des Baugebiets rote Umgrenzung; 1=Biotop Nr. 175133175183 „Röhricht SW ‚Annaquelle‘, 2 = MW-Nummer 6500031746152204 „Mähwiese unterhalb „Annaquelle“ W Ohlsbach

Geschützte Biotope sind im Bebauungsgebiet nicht betroffen. In der direkten Nachbarschaft befinden sich jedoch eine Biotopfläche (1) aus einem schmalen Streifen eines Rohrglanzgras-Röhrichts unterhalb der „Annaquelle“ am westlichen Ortsrand von Ohlsbach sowie eine FFH-Mähwiese (2) als artenreiche Magerwiese frischer bis wechselfeuchter Standorte von Ohlsbach. Diese beiden Schutzflächen mit ihren Strukturen dürfen durch die Bebauung der benachbarten Flächen nicht beeinträchtigt werden.

Das Amt für Umweltschutz des LRA Ortenaukreis hat im Rahmen des Offenlageverfahrens darauf hingewiesen, dass für das Bebauungsplanverfahren eine

artenschutzrechtliche Abschätzung (Relevanzcheck nach dem Handlungsleitfaden Artenschutz in der Bauleitplanung und bei Bauvorhaben) erfolgen muss.

Als im Gebiet relevante Artengruppen, die vom Vorhaben betroffen sein können, sind Vögel, Fledermäuse, Tagfalter, Heuschrecken, Amphibien und Reptilien zu nennen. Aus der Gesamtliste der streng geschützten Tier- und Pflanzenarten nach Trautner et al 2006 (Anhang A, B EU Artenschutzverordnung, Anhang II, IV FFH-Richtlinie EU, alle europäische Vogelarten nach EU Vogelschutzrichtlinie, Anlage 1 BArtSchV) wurden unter Berücksichtigung des Zielartenkatasters Bad.-Württ. die Arten mit aktuellem und potentiellm Vorkommen im und in der Nähe des Untersuchungsgebiets ausgewählt.

Zur Feststellung des Bestands erfolgte am 03. September 2020 eine Begehung im Gelände.

2. Aktuelle Erhebung zur artenschutzrechtlichen Relevanz

Nach der vollständigen Verwirklichung des Bauvorhabens wird der Großteil des Untersuchungsgebietes bebaut sein. Dies führt zu einem vollständigen Verlust des Untersuchungsgebietes für die Eignung als Lebensraum für Flora und Fauna.

Hinsichtlich des Schutzgutes Pflanzen werden im Planungsbereich vor Flächen von geringer und mittlerer naturschutzfachlicher Bedeutung in Anspruch genommen.

Neben einer Ackerbrache im Westen des Gebiets und einem Gartenanteil am Ost- rand sind verschiedene Grünlandausbildungen mit mittlerer naturschutzfachlicher Bedeutung im geplanten Baugebiet vertreten. Der Artenbestand des Grünlands wies zum Zeitpunkt der Erhebungen auf eine Fettwiese mittlerer Standorte hin. Im grasreichen Bestand mit hohem Anteil an Glatthafer und Weidelgras konnten mit *Leucanthemum vulgare* (Margerite) und *Centaurea jacea* (Wiesen-Flockenblume) nur zwei Kennarten des artenreicheren Wiesenartenspektrums erfasst werden. Aufgrund des Fehlens von Großem Wiesenknopf (*Sanguisorba officinalis*) besitzen die Flächen nur eine geringe Bedeutung als Lebensraum für die Wiesenknopf-Ameisen-Bläulinge. Südlich der östlichen Fettwiese grenzt nach einem Teerweg ein Gehölzbestand (Kiefer) an. Es bietet keine Hinweise auf artenschutzrelevante Lebensstätten für streng geschützte und gefährdete besonders geschützte Arten. Es wurden keine Bruthöhlen die auf geeigneten Lebensraum für höhlenbrütende Vogelarten schließen lassen oder als Lebensraum für Fledermäuse oder Haselmaus in Betracht kommen gefunden. Der Bereich liegt außerhalb der Baugebietsgrenze. Es sind keine Eingriffe geplant.

Im nordwestlichen Bereich der westlichen Grünlandfläche sind ältere Obstbäumchen

(Apfel-Niederstamm) mit einem Stammdurchmesser von ca. 30cm vorhanden. Der 3-4m hohe Gehölzbestand mit ca. 50cm hohen Stämmchen bietet keine Hinweise auf artenschutzrelevante Lebensraumbedingungen. Es wurden keine Bruthöhlen die auf geeigneten Lebensraum für höhlenbrütende Vogelarten schließen lassen oder als Lebensraum für Fledermäuse oder Haselmaus in Betracht kommen gefunden.

Ergebnis der Begehung:

Fledermausvorkommen:

Im Bereich der Obstwiese wurden an den Bäumen keine Hinweise auf Sommerlebensräume beobachtet. Es wurden keine Bruthöhlen die auf geeigneten Lebensraum für höhlenbrütende Vogelarten schließen lassen oder als Lebensraum für Fledermäuse oder Haselmaus in Betracht kommen gefunden. Eine gelegentliche Nutzung als Nahrungsraum für Fledermäuse aus angrenzenden Lebensräumen ist möglich aber aufgrund der Vegetation im Planungsgebiet eher unwahrscheinlich.

Vogelarten:

An Vogelarten sind vor allem Bewohner der Hausgärten zu verzeichnen. Sie nutzen in geringem Umfang die vorhandenen Wiesen und den Gehölzbestand als Nahrungsraum. Beobachtungen und Hinweise auf bodenbrütende Vogelarten (Kiebitz, Feldlerche) oder auf die streng geschützten Arten des Zielartenkonzepts (z.B. Grauspecht, Zaunammer, Wendehals) konnten nicht festgestellt werden. Keine Bruthöhlen im Baumbestand (vgl. Fledermäuse).

Tagfalter (Wiesenkopf-Ameisenbläulinge):

Aufgrund des Fehlens von Großem Wiesenkopf (*Sanguisorba officinalis*) auf der gesamten Parzelle und wegen der eutrophen artenärmeren Grünlandvegetation besitzt die Weide derzeit auch nur eine geringe Bedeutung als Lebensraum für die Wiesenkopf-Ameisen-Bläulinge. Vorkommen des streng geschützten Feuerfalters (*Lycaena dispar*) konnten nicht festgestellt werden. Ein Vorkommen der für die Verbreitung notwendigen Ampferarten war nicht zu beobachten.

Amphibien

Südlich der Ackerfläche (Parzelle 3502) verläuft ein, zum Zeitpunkt der Erkundung trockenliegender Graben. Ein Nachweis zu Amphibienvorkommen konnte im Grabenbereich nicht erbracht werden.

Aufgrund der Vegetation (kein Röhricht, nur nitrophile Ruderalvegetation) und der

geringen Wasserführung sind keine günstigen Lebensraumverhältnisse vorhanden. Die Grabenbereiche waren nach Aussage eines Anwohners bereits ab April ausgetrocknet, was eine vollständige Entwicklung der Amphibien zudem verhindert hätte.

Eidechsen:

Ein Vorkommen von Zauneidechsen und Mauereidechse wurde im Gebiet nicht beobachtet. Ein Vorkommen der Mauereidechse ist für das Planungsgebiet aufgrund des fehlenden Anteils an Trockenmauern ohne Verfugung nicht anzunehmen. Für ein Vorkommen der Zauneidechse fehlt auf dem Grundstück ebenfalls das typische Lebensraumspektrum. Dies gilt auch für den in den Bebauungsplan einbezogenen Gartenanteil auf Grundstück 1847/2. Die Lebensraumstrukturen (Vielschnittrasen, Ziersträucher) sind für beide Eidechsenarten ungünstig. Es konnten keine Tiere beobachtet werden. Eine Vergrümmungsmaßnahme ist aus gutachterlicher Sicht nicht notwendig. Gemäß Bebauungsplan liegt dieser Bereich zudem außerhalb der Bauflächen.

3. Einschätzung zu Vorkommen und zur Betroffenheit streng geschützter Arten im geplanten Baugebiet „Schlauch 2.Änderung“ Gemeinde Ohlsbach

Aus der Gesamtliste der streng geschützten Tier- und Pflanzenarten nach Trautner et al 2006 (Tabelle 2 im Anhang) wurden unter Berücksichtigung des Zielartenkatalogs Bad.-Württ. (Tabelle 1 im Anhang) die Arten mit aktuellem und potentielltem Vorkommen im und in der Nähe des Untersuchungsgebiets ausgewählt.

Wissenschaftliche Bezeichnung	Deutsche Bezeichnung	Po	Nw	Notiz
Mammalia pars	Säugetiere (Teil ohne Flederm.)			
<i>Muscardinus avellanarius</i>	Haselmaus	○		H: Bevorzugt werden lichte, sonnige Laubmischwälder, außerdem Parkanlagen, Obstgärten und Feldhecken. Überwiegend vegetarische Ernährung mit Baumsaft, Blättern, Keimpflanzen, Knospen, Früchten und Sämereien; dazu kommen Insektenlarven. Rote Liste: Deutschland -, Baden-Württemberg G E: Aufgrund der derzeitigen Lebensraumstrukturen im Untersuchungsgebiet ist ein Bestand unwahrscheinlich. Eine Untersuchungsnotwendigkeit ist nicht gegeben. Kein Verbotstatbestand
Chiroptera	Fledermäuse			
<i>Eptesicus nilssoni</i>	Nordfledermaus	○		H: Hauptsächlich bewaldete Lebensräume mit Freiflächen und Gewässern bis in die Schwarzwaldhochlagen; Sommerquartiere meist in Nischen und Hohlräumen von Gebäuden. Nahrungssuche in Wäldern, über Gewässern und in Ortschaften; Winterquartier in Kellern, Stollen und Höhlen. Rote Liste: Deutschland RV , Baden-Württemberg R2

Wissenschaftliche Bezeichnung	Deutsche Bezeichnung	Po	Nw	Notiz
				E: Es besteht kein aktueller Nachweis über Vorkommen im Gebiet. Potentiell ist, unter Berücksichtigung der Lebensraumpräferenz nur von einer geringen Nutzung als Nahrungsraum auszugehen. Eine Untersuchung ist nicht erforderlich. Kein Verbotstatbestand.
<i>Eptesicus serotinus</i>	Breitflügelfledermaus	●		H: Siedlungen, deren Randbereiche und strukturiertes Kulturland; Wochenstuben hauptsächlich in Dachstühlen, Nischen und Hohlräumen von Gebäuden. Winterquartier in Kellern, Stollen und Höhlen. Nachtaktiver Insektenjäger Rote Liste: Deutschland RV , Baden-Württemberg R2 E: Vorkommen im Gebiet eher unwahrscheinlich. Potentiell ist, unter Berücksichtigung der Lebensraumpräferenz, nur von einer geringen Nutzung als Nahrungsraum auszugehen. Eine Untersuchung ist nicht erforderlich. Kein Verbotstatbestand.
<i>Myotis bechsteinii</i>	Bechsteinfledermaus	○		H: Schwerpunktmäßig in strukturreichen Laubwäldern, in der Vegetationsperiode fast ausschließlich auf Baumquartieren. Jagt im Radius von 1-5 km. Winterquartier in Baumhöhlen und unterirdisch in Höhlen und Stollen. Nachtaktiver Insektenjäger. Rote Liste: Deutschland R3 , Baden-Württemberg R2 E: Vorkommen im Gebiet eher unwahrscheinlich. Potentiell ist, unter Berücksichtigung der Lebensraumpräferenz, nur von einer geringen Nutzung als Nahrungsraum auszugehen. Eine Untersuchung ist nicht erforderlich. Kein Verbotstatbestand
<i>Myotis nattereri</i>	Fransenfledermaus	○		H: Hauptsächlich in Wäldern, Streuobstwiesen und Parklandschaften, aber auch in halboffener Landschaft mit Gebüsch, Hecken und Baumreihen. Sommerquartier in Baumhöhlen, Rindenspalte und Nistkästen sowie in Spalten von Gebäuden. Winterquartier in Höhlen, Stollen oder Kellern. Nachtaktiver Insektenjäger. Rote Liste: Deutschland R3 , Baden-Württemberg R2 E: Vorkommen im Gebiet eher unwahrscheinlich. Potentiell ist, unter Berücksichtigung der Lebensraumpräferenz, nur von einer geringen Nutzung als Nahrungsraum auszugehen. Eine Untersuchung ist nicht erforderlich. Kein Verbotstatbestand
<i>Pipistrellus pipistrellus</i>	Zwergfledermaus	●		H: Schwerpunktmäßig im Siedlungsraum jedoch mit sehr breitem Spektrum an Lebensräumen. Sommerquartier in und an Gebäuden. Winterquartier in Höhlen, Stollen, Kellern und Felsspalten. Nachtaktiver Insektenjäger. Rote Liste: Deutschland -, Baden-Württemberg R3 E: Es besteht kein aktueller Nachweis über Vorkommen im Gebiet. Potentiell ist nur von einer Nutzung als Nahrungsraum auszugehen. Eine Untersuchung ist nicht erforderlich. Kein Verbotstatbestand
<i>Plecotus auritus</i>	Braunes Langohr	●		H: Halboffene Landschaft, insbesondere Siedlungen und deren Randbereiche, geschlossener Wald wird von der wärmeliebenden Art gemieden. Als Sommerquartier werden Gebäude bevorzugt. Winterquartier in Höhlen, Kellern und Stollen sowie Spalten. Nachtaktiver Insektenjäger. Rote Liste: Deutschland R2 , Baden-Württemberg R1

Wissenschaftliche Bezeichnung	Deutsche Bezeichnung	Po	Nw	Notiz
				E: Es besteht kein aktueller Nachweis über Vorkommen im Gebiet. Potentiell ist, unter Berücksichtigung der Lebensraumpräferenz, nur von einer geringen Nutzung als Lebensraum auszugehen. Eine Untersuchung ist nicht erforderlich. Kein Verbotstatbestand
Aves	Vögel			
<i>Carduelis citrinella</i>	Zitronenzeisig	○		H: Halboffene Gebirgslandschaften mit Mosaiken aus Busch-Baum-Strukturen, Magerrasen und Feuchtstellen in hochmontaner bis subalpiner Stufe. Essenziell sind Flächen mit kurzrasiger Krautschicht und guter Verfügbarkeit geeigneter Samennahrung. Rote Liste: Deutschland R1 , Baden-Württemberg R1 E: Es besteht kein aktueller Nachweis über Vorkommen im Gebiet. Aufgrund der geographischen Verbreitung unwahrscheinlich. Die Beeinträchtigung wird als gering bewertet. Kein Verbotstatbestand
<i>Emberiza calandra</i>	GrauParammer	○		H: Offene, ebene, gehölzarme Landschaften mit kleinpazellierter Nutzung und vielfältiger Fruchtfolge. Brut in der dichten Bodenvegetation. Ausreichend Singwarten müssen vorhanden sein. Rote Liste: Deutschland R2 , Baden-Württemberg R2 E: Es besteht kein aktueller Nachweis über Vorkommen im Gebiet. Potentiell ist nur von einer partiellen Nutzung als Nahrungsraum auszugehen. Die Beeinträchtigung wird als gering bewertet. Kein Verbotstatbestand
<i>Jynx torquilla</i>	Wendehals	○		H: Lichte Gehölzbestände mit viel Höhlen, wie alte Streuobstbestände in Nachbarschaft zum Nahrungshabitat. Niederwüchsiges, meist trockeneres Grünland mit reichlich Wiesenameisen wird zur Nahrungssuche benötigt. Rote Liste: Deutschland R3 , Baden-Württemberg R2 E: Es besteht kein aktueller Nachweis über Vorkommen im Gebiet. Potentiell ist nur von einer partiellen Nutzung als Nahrungsraum auszugehen. Die Beeinträchtigung wird als gering bewertet. Kein Verbotstatbestand
<i>Milvus milvus</i>	Rotmilan	○		H: Reich strukturierte Landschaften mit einem Mosaik aus Waldgebieten und offenen Bereichen. Rote Liste: Deutschland RV , Baden-Württemberg - E: Keine Beobachtung der Art im Untersuchungsgebiet. Es ist nur von einer partiellen Nutzung als Nahrungsraum auszugehen. Die Beeinträchtigung wird als gering bewertet. Eine Untersuchung ist nicht erforderlich. Kein Verbotstatbestand
<i>Picus canus</i>	Grauspecht	○		H: Mittelalte bis alte Laub- und Mischwälder, die von Lichtungen durchsetzt sind sowie waldnahe Streuobstbestände. Rote Liste: Deutschland RV , Baden-Württemberg RV E: Es besteht kein aktueller Nachweis über Vorkommen im Gebiet. Potentiell ist nur von einer partiellen Nutzung als Nahrungsraum auszugehen. Die Beeinträchtigung wird als gering bewertet. Kein Verbotstatbestand
<i>Vanellus vanellus</i>	Kiebitz	○		H: Weiträumig offene Landschaften, wie Ackerbaugelände mit Vernässungsstellen, Randbereiche von

Wissenschaftliche Bezeichnung	Deutsche Bezeichnung	Po	Nw	Notiz
				<p>Flugplätzen und feuchte Extensivweiden. Höhere Waldränder, Hecken und Gebäude dürfen nicht vorhanden sein. Niederwüchsige, extensiv genutzte Bodenvegetation mit offenen Stellen und flachen temporären Gewässern wird bevorzugt.</p> <p>Rote Liste: Deutschland R2, Baden-Württemberg R2 E: Es besteht kein aktueller Nachweis über Vorkommen im Gebiet. Aufgrund der derzeitigen Lebensraumstrukturen im Untersuchungsgebiet ist kein Bestand zu vermuten. Die Beeinträchtigung wird als gering bewertet. Kein Verbotstatbestand.</p>
Reptilia	Kriechtiere			
<i>Lacerta agilis</i>	Zauneidechse	○		<p>H: Extensiv oder ungenutztes Offenland sowie größere Auflichtungen in Wäldern, Brachen, Säume, Hecken, strukturreiche Gärten, Heiden und Magerrasen. Mindestens kleinflächig müssen wärmebegünstigte Stellen zur Eiablage vorhanden sein.</p> <p>Rote Liste: Deutschland R3, Baden-Württemberg RV E: Aufgrund der derzeitigen Lebensraumstrukturen im Untersuchungsgebiet sind Vorkommen nicht zu erwarten. Eine Untersuchungsnotwendigkeit ist nicht gegeben. Die Beeinträchtigung wird als gering bewertet. Kein Verbotstatbestand.</p>
Lepidoptera	Schmetterlinge			
<i>Lycaena dispar</i>	Großer Feuerfalter	○		<p>H: Besonnte, nicht oder extensiv genutzte Wuchsorte von großblättrigen Ampferarten (<i>Rumex crispus</i>, <i>R. obtusifolius</i>, <i>R. hydrolapathum</i>). Meist ruderalisierte Feuchtwiesen, Gräben, Acker- und Wiesenbrachen sowie Ruderalflächen.</p> <p>Rote Liste: Deutschland R2, Baden-Württemberg R3 E: Es besteht kein aktueller Nachweis über Vorkommen im Gebiet. Aufgrund der derzeitigen Lebensraumstrukturen im Untersuchungsgebiet ist ein Bestand unwahrscheinlich. Eine Untersuchungsnotwendigkeit ist nicht gegeben.</p>
<i>Maculinea nausithous</i>	Dunkler Wiesenknopf-Ameisenbläuling	○		<p>H: Nicht oder selten gemähte, im Hochsommer blühende Bestände vom Großen Wiesenknopf und hohe Nestdichten der Knotenameise (<i>Myrmica rubra</i>). Typisch sind dafür Feuchtrachen, Grabensäume, extensiv genutzte Futterwiesen und Streuwiesen.</p> <p>Rote Liste: Deutschland R3, Baden-Württemberg R3 E: Es besteht kein aktueller Nachweis über Vorkommen im Gebiet. Aufgrund der derzeitigen Lebensraumstrukturen im Untersuchungsgebiet ist kein Bestand auf den Grünlandbeständen zu erwarten. Eine Untersuchungsnotwendigkeit ist nicht gegeben. Es besteht kein Verbotstatbestand.</p>
<i>Maculinea teleius</i>	Heller Wiesenknopf-Ameisenbläuling	○		<p>H: Mageres Extensivgrünland mittlerer bis feuchter Standorte mit Vorkommen Knotenameise (<i>Myrmica scabrinodis</i>): Streuwiesen und magere zweischürige Futterwiesen.</p> <p>Rote Liste: Deutschland R2, Baden-Württemberg R1 E: Es besteht kein aktueller Nachweis über Vorkommen im Gebiet. Aufgrund der derzeitigen Lebensraumstrukturen im Untersuchungsgebiet sind Vorkommen nicht zu vermuten. Kein Verbotstatbestand</p>

Wissenschaftliche Bezeichnung	Deutsche Bezeichnung	Po	Nw	Notiz
<i>Proserpinus proserpina</i>	Nachtkerzenschwärmer	○		<p>H: Besonnte, ungemähte Bestände von Weideröschen (<i>Epilobium</i>) oder Nachtkerze (<i>Oenothera</i>) an Grabenrändern, Feuchtbrachen, Ruderalflächen, Abbaugeländen und Kahlschlägen.</p> <p>Rote Liste: Deutschland RV, Baden-Württemberg RV</p> <p>E: Es besteht kein aktueller Nachweis über Vorkommen im Gebiet. Aufgrund der derzeitigen Lebensraumstrukturen im Untersuchungsgebiet ist kein Bestand zu vermuten. Eine Untersuchungsnotwendigkeit ist nicht gegeben. Die Beeinträchtigung wird als gering bewertet. Kein Verbotstatbestand</p>

Symbol	Bedeutung
Po	potentielles Vorkommen im Wirkraum
●	zu erwarten
○	wenig wahrscheinlich
Nw	Aktueller Nachweis
●	Nachweis vorhanden
○	Nahrungs- oder Wintergast, unregelmäßiges Auftreten
H:	Habitat, Lebensraum
E:	Einschätzung zur Betroffenheit; Erforderliche Untersuchungen

4. Einschätzung zu Vorkommen und zur Betroffenheit besonders geschützter Arten im geplanten Baugebiet „Schlauch 2. Änderung“ Ohlsbach

Unter Berücksichtigung der Liste besonders geschützter Arten nach Trautner 2006 erfolgt eine Einschätzung. In der folgenden Liste sind die streng geschützten Arten nicht berücksichtigt. Bei den Vogelarten sind nur Arten des Zielartenkatasters aufgeführt. Grundsätzlich sind alle nicht als streng geschützt eingestuften europäische Vogelarten besonders geschützte Arten.

Wissenschaftliche Bezeichnung	Deutsche Bezeichnung	Notiz
Aves	Vögel	
<i>Alauda arvensis</i>	Feldlerche	H: Brutvogel offener, extensiv genutzter Kulturlandschaft mit Mosaik aus Acker- und Wiesenflächen. Starker Rückgang durch Intensivierung der Landwirtschaft. Rote Liste: Deutschland -, Baden-Württemberg R5 E: Es besteht kein aktueller Nachweis über Vorkommen im Gebiet. Aufgrund der derzeitigen Lebensraumstrukturen im Untersuchungsgebiet ist kein Brutbestand zu vermuten. Die Beeinträchtigung wird als gering bewertet. Kein Verbotstatbestand
<i>Anthus trivialis</i>	Baumpieper	H: Der Baumpieper ist Brutvogel der offenen und halb-offenen Landschaft. Weinbergsterrassen, trockene Mähwiesen, Halbtrockenrasen. Rote Liste: Deutschland R3 , Baden-Württemberg R3 E: Es besteht kein aktueller Nachweis über Vorkommen im Gebiet. Aufgrund der derzeitigen Lebensraumstrukturen im Untersuchungsgebiet ist kein Bestand zu vermuten. Eine Untersuchungsnotwendigkeit ist nicht gegeben. Die Beeinträchtigung wird als gering bewertet. Kein Verbotstatbestand.
Lepidoptera	Schmetterlinge	
<i>Adscita staitices</i>	Ampfer-Grünwidderchen	H: Nasse bis wechselfeuchte Wiesen im offenen wie gebüschreichen Gelände, oder im Wald. Auch auf Magerrasen im Löss. Rote Liste: Deutschland -, Baden-Württemberg - E: Aufgrund der derzeitigen Lebensraumstrukturen im Untersuchungsgebiet ist kein Bestand zu vermuten. Eine Untersuchungsnotwendigkeit ist nicht gegeben. Die Beeinträchtigung wird als gering bewertet. Kein Verbotstatbestand
<i>Boloria dia</i>	Magerrasen-Perlmutterfalter	H: Auf artenreichen Brache- und Ruderalflächen, auf Magerrasen, an Dämmen und Böschungen. Rote Liste: Deutschland 3 , Baden-Württemberg R3 E: Aufgrund der derzeitigen Lebensraumstrukturen im Untersuchungsgebiet ist kein Bestand zu vermuten. Eine Untersuchungsnotwendigkeit ist nicht gegeben. Die Beeinträchtigung wird als gering bewertet. Kein Verbotstatbestand
<i>Carcharodus alceae</i>	Malven-Dickkopffalter	H: Auf artenreichen Brache- und Ruderalflächen, auf Magerrasen, an Dämmen und Böschungen. Rote Liste: Deutschland 3 , Baden-Württemberg R2

Wissenschaftliche Bezeichnung	Deutsche Bezeichnung	Notiz
		E: Aufgrund der derzeitigen Lebensraumstrukturen im Untersuchungsgebiet ist kein Bestand zu vermuten. Eine Untersuchungsnotwendigkeit ist nicht gegeben. Die Beeinträchtigung wird als gering bewertet.
<i>Lycaena hippothoe</i>	Lilagold-Feuerfalter	H: Im Schwarzwald auf Feuchtwiesen, Magerrasen, Bergwiesen. Eiablage und Raupen häufig am Sauerampfer. Rote Liste: Deutschland 3 , Baden-Württemberg R3 E: Aufgrund der derzeitigen Lebensraumstrukturen im Untersuchungsgebiet sind Vorkommen möglich. Es wurde kein Tier beobachtet.. Die Beeinträchtigung wird als gering bewertet. Kein Verbotstatbestand
<i>Lycaena virgaureae</i>	Dukaten-Feuerfalter	H: Im Schwarzwald in oder am Rande von Bergahorn-Buchenwäldern, ebenfalls auf Lichtungen, Bergwiesen, am Rande von Bächen auf angrenzenden Nasswiesen. Auch in Magerrasen und Felsfluren. Rote Liste: Deutschland 3 , Baden-Württemberg R1 E: Aufgrund der derzeitigen Lebensraumstrukturen im Untersuchungsgebiet ist ein Bestand sehr unwahrscheinlich. Eine Untersuchungsnotwendigkeit ist nicht gegeben. Die Beeinträchtigung wird als gering bewertet. Kein Verbotstatbestand
<i>Nymphalis polychloros</i>	Großer Fuchs	H: Waldtäler und an Waldrändern. Gebüschreiche Trockenhänge auch auf feuchten Wiesen. Rote Liste: Deutschland R3 , Baden-Württemberg R2 E: Aufgrund der derzeitigen Lebensraumstrukturen im Untersuchungsgebiet ist kein Bestand zu vermuten. Eine Untersuchungsnotwendigkeit ist nicht gegeben. Die Beeinträchtigung wird als gering bewertet. Kein Verbotstatbestand
Apoidea	Bienen	
<i>Andraena pandellei</i>	Grauschuppige Sandbiene	H: Art bewohnt Fettwiesen und Weiden mit Wiesen-Glockenblume; auch Magerrasen und Waldränder. Rote Liste: Deutschland R2 , Baden-Württemberg R2 E: Es besteht kein aktueller Nachweis über Vorkommen im Gebiet. Aufgrund der derzeitigen Lebensraumstrukturen im Untersuchungsgebiet ist kein Bestand zu erwarten. Eine Untersuchungsnotwendigkeit ist nicht gegeben. Es besteht kein Verbotstatbestand
Coleoptera	Käfer	
<i>Lucanus cervus</i>	Hirschkäfer	H: Entwicklung der Larven in morschen Wurzelstöcken von meist alten Bäumen der Wälder, Obstanlagen, Parks, Alleen und im Einzelstand. Alte Eichen, Linde, Kopfweide und Obstbäume werden genutzt. Rote Liste: Deutschland R2 , Baden-Württemberg R3 E: Aufgrund der derzeitigen Lebensraumstrukturen im Untersuchungsgebiet ist kein Bestand zu vermuten. Eine Untersuchungsnotwendigkeit ist nicht gegeben. Die Beeinträchtigung wird als gering bewertet. Kein Verbotstatbestand

Symbol	Bedeutung
H:	Habitat, Lebensraum
E:	Einschätzung zur Betroffenheit; Erforderliche Untersuchungen

5. Zusammenfassende Bewertung

Aus den Gesamtlisten der streng geschützten und der besonders geschützten Tier- und Pflanzenarten nach Trautner et al 2006 (Tabelle 2 im Anhang) wurden unter Berücksichtigung des Zielartenkatasters Bad.-Württ. (Tabelle 1 im Anhang) die Arten mit aktuellem und potentiell Vorkommen im und in der Nähe des Untersuchungsgebiets ausgewählt und hinsichtlich ihrer artenschutzrechtlichen Betroffenheit bewertet.

Konkretes Ziel des Artenschutzes sind die nach § 10 Abs. 2 Nr. 10 und 11

BNatSchG *besonders* und *streng* geschützten Arten (wobei die streng geschützten Arten eine Teilmenge der besonders geschützten Arten darstellen).

Dazu zählen (streng geschützte Arten im Fettdruck):

- Arten des **Anhangs A** und B der EG-Artenschutzverordnung (EG-VO 338/97)

- **Arten des Anhangs IV der FFH-Richtlinie**

- alle europäischen Vogelarten nach Art. 1 der Vogelschutzrichtlinie

- Arten der Anlage 1, Spalte 2 und **Spalte 3 der Bundesartenschutzverordnung (BArtSchV)**

Nach § 44 (1) BNatSchG (neu) ist es verboten,

1. *wild lebenden Tieren der besonders geschützten Arten nachzustellen, sie zu fangen, zu verletzen oder zu töten oder ihre Entwicklungsformen aus der Natur zu entnehmen, zu beschädigen oder zu zerstören* (Zitat, sogenanntes „Tötungsverbot“),

2. *wild lebende Tiere der streng geschützten Arten und der europäischen Vogelarten während der Fortpflanzungs-, Aufzucht-, Mauser-, Überwinterungs- und Wanderungszeiten erheblich zu stören; eine erhebliche Störung liegt vor, wenn sich durch die Störung der Erhaltungszustand der lokalen Population einer Art verschlechtert* (Zitat, sogenanntes „Störungsverbot“),

3. *Fortpflanzungs- oder Ruhestätten der wild lebenden Tiere der besonders geschützten Arten aus der Natur zu entnehmen, zu beschädigen oder zu zerstören* (Zitat, sogenanntes „Zerstörungsverbot der Lebensstätten“),

4. *wild lebende Pflanzen der besonders geschützten Arten oder ihre Entwicklungsformen aus der Natur zu entnehmen, sie oder ihre Standorte zu beschädigen oder zu zerstören*

Nachgewiesene oder potentielle Vorkommen von streng und besonders geschützten Pflanzenarten sind im Gebiet nicht zu vermerken.

Von den überprüften Tierarten mit potentiell Vorkommen oder nachgewiesenem Vorkommen im Untersuchungsgebiet sind 18 Arten streng geschützt.

10 weitere, als besonders geschützt eingestufte Arten haben ebenfalls ein potentielles oder nachgewiesenes Vorkommen.

Fledermäuse, Haselmaus

Für 3 Fledermausarten (Braues Langohr, Breitflügelfledermaus, Zwergfledermaus) wäre ein Vorkommen potentiell möglich. Bei den genannten Arten handelt es sich aber nur um Nahrungsgäste im Untersuchungsgebiet. Unter Berücksichtigung der Lage des Baugebiets und unter Berücksichtigung der geringen Habitategnung des vorhandenen Baumbestands wird für die streng geschützten Fledermausarten eine geringe Beeinträchtigung festgestellt. Es wurden keine Bruthöhlen die als geeigneten Lebensraum für Fledermäuse in Betracht kommen gefunden.

Alle 3 Arten können im Bereich der bestehenden Ortsbebauung (Feuerwehrhaus, Kirchturm) Wohnstuben oder Überwinterungsquartiere besitzen.

Aufgrund fehlender Gehölzstrukturen (Hecken, Feldgehölze) in der Bebauungsfläche ist das Vorkommen der Haselmaus sehr unwahrscheinlich.

Avifauna

An Vogelarten sind vor allem Bewohner der Hausgärten zu verzeichnen. Sie nutzen in geringem Umfang die vorhandenen Freiflächen und den spärlichen Gehölzbestand als Nahrungsraum. Alle genannten streng geschützten und besonders geschützten Vogelarten haben im Bereich des geplanten Baugebiets keine Brut- und Nahrungsbedingungen. Beobachtungen und Hinweise auf bodenbrütende Vogelarten (Kiebitz, Feldlerche) oder auf die streng geschützten Arten des Zielartenkonzepts (z.B. Grauspecht, Zaunammer, Wendehals) konnten nicht festgestellt werden. Keine Bruthöhlen im Baumbestand (vgl. Fledermäuse). Ein Vorkommen ist auch als Nahrungsgast sehr unwahrscheinlich.

Amphibien

Südlich der Ackerfläche (Parzelle 3502) verläuft ein, zum Zeitpunkt der Erkundung trockenliegender Graben. Ein Nachweis zu Amphibienvorkommen konnte im Grabenbereich nicht erbracht werden.

Aufgrund der Vegetation (kein Röhricht, nur nitrophile Ruderalvegetation) und der geringen Wasserführung sind keine günstigen Lebensraumverhältnisse vorhanden. Die

Grabenbereiche waren nach Aussage eines Anwohners bereits ab April ausgetrocknet, was eine vollständige Entwicklung der Amphibien zudem verhindert hätte.

Eidechsen:

Ein Vorkommen von Zauneidechsen und Mauereidechse wurde im Gebiet nicht beobachtet. Ein Vorkommen der Mauereidechse ist für das Planungsgebiet aufgrund des fehlenden Anteils an Trockenmauern ohne Verfugung nicht anzunehmen. Für ein Vorkommen der Zauneidechse fehlt auf dem Grundstück ebenfalls das typische Lebensraumspektrum. Dies gilt auch für den in den Bebauungsplan einbezogenen Gartenanteil auf Grundstück 1847/2. Die Lebensraumstrukturen (Vielschnittrasen, Ziersträucher) sind für beide Eidechsenarten ungünstig. Es konnten keine Tiere beobachtet werden. Eine Vergrümmungsmaßnahme ist aus gutachterlicher Sicht nicht notwendig. Gemäß Bebauungsplan liegt dieser Bereich zudem außerhalb der Baufenster.

Tagfalter, Wildbienen, Heuschrecken

Vorkommen des streng geschützten Feuerfalters (*Lycaena dispar*) konnten nicht festgestellt werden. Ein Vorkommen der für die Verbreitung notwendigen Ampferarten war nicht zu beobachten. Die Qualität der Wiesenausbildung lässt das Vorkommen der beiden ebenfalls streng geschützten Ameisen-Bläulingarten nicht zu. Einige besonders geschützte Tagfalter (7 Arten) und Wildbienen (1 Art) besitzen im weiteren Gebiet um die Bebauungsfläche potentiell geeignete Lebensräume. Aufgrund der derzeitigen Lebensraumstrukturen im Untersuchungsgebiet sind Vorkommen jedoch nicht zu erwarten.

Fazit

Unter Berücksichtigung der Lebensraumstrukturen im Gebiet und der Planung im Bereich des Baugebiets wurde für alle streng geschützten Arten und besonders geschützten Arten eine geringe Beeinträchtigung festgestellt.

Eine Gefährdung oder Beeinträchtigung der aufgeführten Arten die zur Verletzung der o.g. Verbotstatbestände führt ist nicht gegeben.

Zusätzliche faunistische Untersuchungen sind aus gutachterlicher Sicht nicht notwendig.

6. Literatur:

- Bellman, H. (1985) Heuschrecken: beobachten, bestimmen. Verlag J. Neumann – Neudamm Melsungen. 216 pp.
- Bundesartenschutzverordnung (BArtSchV) – Verordnung zum Schutz wild lebender Tier- und Pflanzenarten. Fassung vom 16. Februar 2005 (BGBl. I Nr. 11 v 24.2.2005 S. 258; ber. 18.3.2005 S. 896) Gl.-Nr. : 791-8-1
- EBERT, G. & RENNWALD, E. (1991) Die Schmetterlinge Baden-Württembergs. Band 2: Tagfalter II. Ulmer Verlag, Stuttgart 2: 535 pp.
- EBERT, G. (Hrsg.) (1994) Die Schmetterlinge Baden-Württembergs. Band 3: Nachtfalter I Ulmer Verlag, Stuttgart : 518 pp.
- FRANK, J. & KONZELMANN E. (2002) Die Käfer Baden-Württembergs 1950 - 2000 Fachdienst Naturschutz, Naturschutz - Praxis Artenschutz, LfU Karlsruhe 6: 290 pp.
- FRITZ, K. et al. (1998) Arbeitsatlas der Amphibien und Reptilien Baden-Württemberg (Stand 1997) Arbeitsgruppe zur Amphibien- und Reptilien-Kartierung in Baden-Württemberg ABS 52 pp.
- HÖLZINGER, J. & MAHLER, U. (2001) Die Vögel Baden-Württembergs (Avifauna Baden-Württemberg) Band 2.3: Nicht-Singvögel 3 Pteroclididae (Flughühner) - Picidae (Spechte) Verlag Ulmer Stuttgart 2.3: 547 pp.
- HÖLZINGER, J. (1987) Die Vögel Baden-Württembergs. Band 1 Gefährdung und Schutz. Teil 1: Artenschutzprogramm Baden-Württemberg. Grundlagen Biotopschutz. Landesanstalt für Umweltschutz Baden-Württemberg. Institut für Ökologie und Naturschutz, Karlsruhe 1.1: 1-724
- HÖLZINGER, J. (1999) Die Vögel Baden-Württembergs (Avifauna Baden-Württemberg) Band 3.1: Singvögel 1 Passeriformes - Sperlingsvögel: Alaudidae (Lerchen) - Sylviidae (Zweigsänger) Verlag Ulmer Stuttgart 3.1: 861 pp.
- HÖLZINGER, J. (Hrsg.) (1997) Die Vögel Baden-Württembergs. Band 3.2: Singvögel 2. Ulmer Stuttgart 3.2: 939 pp.
- Laufer, H. (1999) Die Roten Listen der Amphibien und Reptilien Baden-Württembergs (3.Fassung, Stand 31.10.1998) Naturschutz und Landschaftspflege Baden-Württemberg. Fachdienst Naturschutz, LfU Karlsruhe 73: 103-133
- LUBW (2004) Rote Liste und kommentiertes Verzeichnis der Brutvogelarten Baden-Württembergs (5. Fassung, Stand 31.12.2004), pp. 176
- Ministerium für Wirtschaft, Arbeit und Wohnungsbau Bad. Württ. (2019) Handlungsleitfaden Artenschutz in der Bauleitplanung und bei Bauvorhaben, Stuttgart
- SCHLUND, W. (2005) Haselmaus *Muscardinus avellanarius* (Linnaeus, 1758). In: Die Säugetiere Baden-Württembergs. Ulmer Verlag Stuttgart ". 211-218
- SEBALD, O. et al. (1990-98) Die Farn- und Blütenpflanzen Baden-Württembergs Ulmer Verlag, Stuttgart Band 1-8
- TRAUTNER, J. et al. (2006) Geschützte Arten in Planungs- und Zulassungsverfahren. Books on Demand, Norderstedt : 234 pp.

7. Anhang

Tabelle 1: Auswertung Zielartenkataster-Informationssystem Bad.-Württ.

Tabelle 2: Ermittlung des zu prüfenden Artenspektrums streng geschützter Arten

Freiburg-Opfingen, 12.11.2020

Roland Kelling

Artenschutzrechtliche Untersuchung zu Baugebiet "Schlauch 2. Änderung" Gemeinde Ohlsbach (Ortenaukreis)

Tabelle 1: Auswertung Zielartenkataster-Informationssystem Baden-Württ.

Gemeindebezogene Auswertung ZAK-Informationssystem für Ohlsbach 12.11.2020

Brutvögel (Aves), Untersuchungsrelevanz 1

dt. Name	Name wiss.	Vorkommen	ZAK- Status	ZIA	Status EG	Bezugsraum	RL-BW	
Grauhammer	Emberiza calandra	2	LA			NR	2	Streng geschützte Art
Kiebitz	Vanellus vanellus	3	LA			NR	2	Streng geschützte Art

Brutvögel (Aves), Untersuchungsrelevanz 2

dt. Name	Name wiss.	Vorkommen	ZAK- Status	ZIA	Status EG	Bezugsraum	RL-BW	
Baumpieper	Anthus trivialis	1	N			ZAK	3	Besonders geschützte Art
Feldlerche	Alauda arvensis	1	N			ZAK	3	Besonders geschützte Art
Grauspecht	Picus canus	1	N		ja	ZAK	V	Streng geschützte Art
Wendehals	Jynx torquilla	2	LB	1		NR	2	Streng geschützte Art
Zitronenzeisig	Carduelis citrinella	1	LA			NR	1	Streng geschützte Art

Brutvögel (Aves), Untersuchungsrelevanz 3

dt. Name	Name wiss.	Vorkommen	ZAK- Status	ZIA	Status EG	Bezugsraum	RL-BW	
Rotmilan	Milvus milvus	1	N		ja	ZAK	-	Streng geschützte Art

Amphibien und Reptilien (Amphibia und Reptilia), Untersuchungsrelevanz 3

dt. Name	Name wiss.	Vorkommen	ZAK- Status	ZIA	Status EG	Bezugsraum	RL-BW	
Zauneidechse	Lacerta agilis	1	N		IV	ZAK	V	Streng geschützte Art

Heuschrecken (Saltatoria), Untersuchungsrelevanz 1

dt. Name	Name wiss.	Vorkommen	ZAK- Status	ZIA	Status EG	Bezugsraum	RL-BW	
Wanstschrecke	Polysarcus denticauda	2	LB	1		NR	3!	

Heuschrecken (Saltatoria), Untersuchungsrelevanz 2

dt. Name	Name wiss.	Vorkommen	ZAK- Status	ZIA	Status EG	Bezugsraum	RL-BW	
Lauschschrecke	Mecostethus parapleurus	1	N			ZAK	V!	

Tagfalter und Widderchen (Lepidoptera), Untersuchungsrelevanz 2							
dt. Name	Name wiss.	Vorkommen	ZAK- Status	ZIA	Status EG	Bezugsraum	RL-BW
Ampfer-Grünwidderchen	Adscita statices	1	N			ZAK	3 Besonders geschützte Art
Dukaten-Feuerfalter	Lycaena virgaureae	1	LB	1		NR	2 Besonders geschützte Art
Dunkler Wiesenknopf-Ameisen-Bläuling	Maculinea nausithous	1	LB	1	II, IV	NR	3 Streng geschützte Art
Großer Feuerfalter	Lycaena dispar	1	LB		II, IV	NR	3! Streng geschützte Art
Heller Wiesenknopf-Ameisen-Bläuling	Maculinea teleius	1	LA	1	II, IV	NR	1 Streng geschützte Art
Kurzschwänziger Bläuling	Cupido argiades	2	N			ZAK	V!
Lilagold-Feuerfalter	Lycaena hippothoe	1	LB			NR	3 Besonders geschützte Art
Magerrasen-Perlmutterfalter	Boloria dia	1	N			ZAK	V Besonders geschützte Art
Malven-Dickkopffalter	Carcharodus alceae	1	N			ZAK	3 Besonders geschützte Art
Wachtelweizen-Scheckenfalter	Melitaea athalia	1	N			ZAK	3
Tagfalter und Widderchen (Lepidoptera), Untersuchungsrelevanz 3							
dt. Name	Name wiss.	Vorkommen	ZAK- Status	ZIA	Status EG	Bezugsraum	RL-BW
Großer Fuchs	Nymphalis polychloros	3	LB			NR	2 Besonders geschützte Art
Säugetiere (Mammalia)*, Untersuchungsrelevanz n.d.							
dt. Name	Name wiss.	Vorkommen	ZAK- Status	ZIA	Status EG	Bezugsraum	RL-BW
Bechsteinfledermaus	Myotis bechsteinii	1	LB		II, IV	ZAK	2 Streng geschützte Art
Breitflügel-Fledermaus	Eptesicus serotinus	1	LB		IV	ZAK	2 Streng geschützte Art
Fransenfledermaus	Myotis nattereri	1	LB		IV	ZAK	2 Streng geschützte Art
Nordfledermaus	Eptesicus nilssonii	1	N		IV	ZAK	2 Streng geschützte Art
Wildbienen (Hymenoptera)*, Untersuchungsrelevanz n.d.							
dt. Name	Name wiss.	Vorkommen	ZAK- Status	ZIA	Status EG	Bezugsraum	RL-BW
Grauschuppige Sandbiene	Andrena pandellei	1	N	1		ZAK	3 Besonders geschützte Art
Holzbewohnende Käfer*, Untersuchungsrelevanz n.d.							
dt. Name	Name wiss.	Vorkommen	ZAK- Status	ZIA	Status EG	Bezugsraum	RL-BW
Hirschkäfer	Lucanus cervus	1	N		II	ZAK	3 Besonders geschützte Art
IIb. Weitere europarechtlich geschützte Arten							
dt. Name	Name wiss.	Vorkommen	ZAK- Status	ZIA	Status EG	Bezugsraum	RL-BW
Braunes Langohr	Plecotus auritus	1			IV	ZAK	3 Streng geschützte Art
Haselmaus	Muscardinus avellanarius	1			IV	ZAK	G Streng geschützte Art

Nachtkerzenschwärmer	Proserpinus proserpina	1			IV	ZAK	V	Streng geschützte Art
Erläuterung der Abkürzungen und Codierungen								
*Von diesen Tierartengruppen sind ausschließlich die Zielorientierten Indikatorarten sowie alle Zielarten der Anhänge II und/oder IV der FFH-Richtlinie im Programmablauf berücksichtigt.								
Untersuchungsrelevanz								
1;"Arten, von denen mögliche Vorkommen bei vorhandenem Habitatpotenzial immer systematisch und vollständig lokalisiert werden sollten.								
2;"Arten, die bei vorhandenem Habitatpotenzial auf mögliche Vorkommen geprüft werden sollten.								
3;"Arten, die vorrangig der Herleitung und Begründung bestimmter Maßnahmentypen dienen.								
n.d.;"Nicht definiert; Untersuchungsrelevanz bisher nur für die im Projekt vertieft bearbeiteten Artengruppen definiert."								
Vorkommen (im Bezugsraum):								
1;"Vorkommen im Bezugsraum / Naturraum nach 1990 (bei Laufkäfern und Tothholzkäfern nach 1980, bei Wildbienen nach 1975, bei Weichtieren nach 1960) belegt und als aktuell anzunehmen."								
2;"Vorkommen im Bezugsraum / Naturraum randlich einstrahlend (allenfalls vereinzelte Vorkommen im Randbereich zu angrenzenden Bezugsräumen / Naturräumen, in denen die Art dann deutlich weiter verbreitet / häufiger ist; es darf sich nur um 'marginale' Vork								

3;"Aktuelles Vorkommen im Bezugsraum / Naturraum fraglich, historische Belege vorhanden (nur bei hinreichender Wahrscheinlichkeit, dass die Art noch vorkommt und bei Nachsuche auch gefunden werden könnte; sonst als erloschen eingestuft)."								
f;"Faunenfremdes Vorkommen im Bezugsraum / Naturraum nach 1990 belegt oder anzunehmen.(nur Zielarten der Amphibien / Reptilien und Fische eingestuft)."								
ZAK Status (landesweite Bedeutung der Zielarten – aktualisierte Einstufung, Stand 2005):								
Landesarten: Zielarten von herausragender Bedeutung auf Landesebene:								
LA;"Landesart Gruppe A; vom Aussterben bedrohte Arten und Arten mit meist isolierten, überwiegend instabilen bzw. akut bedrohten Vorkommen, für deren Erhaltung umgehend Artenhilfsmaßnahmen erforderlich sind."								
LB;"Landesart Gruppe B; Landesarten mit noch mehreren oder stabilen Vorkommen in einem wesentlichen Teil der von ihnen besiedelten ZAK-Bezugsräume sowie Landesarten, für die eine Bestandsbeurteilung derzeit nicht möglich ist und für die kein Bedarf für sp								
N;"Naturraumart; Zielarten mit besonderer regionaler Bedeutung und mit landesweit hoher Schutzpriorität."								
z;"Zusätzliche Zielarten der Vogel- und Laufkäferfauna (vgl. Materialien: Einstufungskriterien)."								
ZIA (Zielorientierte Indikatorart):								

Zielarten mit besonderer Indikatorfunktion, für die in der Regel eine deutliche Ausdehnung ihrer Vorkommen anzustreben ist; detaillierte Erläuterungen siehe Materialien: Einstufungskriterien).								
Bezugsraum (Bezugsebene für die Verbreitungsanalyse der Zielart):								
ZAK;ZAK-Bezugsraum								
NR;Naturraum 4. Ordnung								
RL BW: Gefährdungskategorie in der Roten Liste Baden-Württembergs (Stand 5/2005)								
Gefährdungskategorien (die Einzeldefinitionen der Gefährdungskategorien unterscheiden sich teilweise zwischen den Artengruppen sowie innerhalb der Artengruppen zwischen der bundesdeutschen und der landesweiten Bewertung und sind den jeweiligen Originalque								
0;"Ausgestorben oder verschollen"								
1;"Vom Aussterben bedroht"								
2;"Stark gefährdet"								
3;"Gefährdet"								
V;"Art der Vorwarnliste"								
D;"Datengrundlage mangelhaft; Daten defizitär, Einstufung nicht möglich"								
G;"Gefährdung anzunehmen"								
R;"(Extrem) seltene Arten und/oder Arten mit geographischer Restriktion, abweichend davon bei Tagfaltern: reliktäres Vorkommen oder isolierte Vorposten"								
gR;"Art mit geographischer Restriktion (Libellen) "								
r;"Randliches Vorkommen (Heuschrecken)"								
-;"Nicht gefährdet"								

N;"Derzeit nicht gefährdet (Amphibien/Reptilien)"								
!;"Besondere nationale Schutzverantwortung"								
!!;"Besondere internationale Schutzverantwortung (Schnecken und Muscheln)"								
*;"Nicht sicher nachgewiesen (Libellen)"								
oE;"Ohne Einstufung"								

Tabelle 2: Ermittlung des zu prüfenden Artenspektrums streng geschützter Arten

Untersuchung Baugebiet „Schlauch 2.Änderung“ Gemeinde Ohlsbach (Ortenaukreis)

Dipl. Biol. Roland Klink

12. November 2020

Art	Deutsche Bezeichnung	Na	Ve	Le	Po	Nw	Notiz
Pteridophyta et Spermatophyta	Farn- u. Blütenpflanzen						
<i>Anagallis tenella</i>	Zarter Gauchheil	x	x				
<i>Apium repens</i>	Kriechender Sellerie	x	x				
<i>Botrychium matricarii</i>	Ästiger Rautenfarn		x	x			
<i>Bromus grossus</i>	Dicke Trespe	x	x				
<i>Cypripedium calceolus</i>	Echter Frauenschuh	x	x	x			
<i>Gladiolus palustris</i>	Sumpf-Gladiole	x	x				
<i>Iris variegata</i>	Bunte Schwertlilie	x	x				
<i>Jurinea cyanoides</i>	Sand-Silberscharte	x	x	x			
<i>Lindernia procumbens</i>	Liegendes Büchsenkraut	x	x				
<i>Linum flavum</i>	Gelber Lein	x	x				
<i>Liparis loeselii</i>	Torf-Glanzkrout	x	x				
<i>Marsilea quadrifolia</i>	Vierblättriger Kleefarn	x	x				
<i>Myosotis rehsteineri</i>	Bodensee-Vergissmeinnicht	x	x	x			
<i>Najas flexilis</i>	Biegsames Nixkraut	x	x				
<i>Nuphar pumila</i>	Kleine Teichrose	x	x				
<i>Pedicularis sceptrum-carolinum</i>	Karlszepter	x	x	x			
<i>Scorzonera austriaca</i>	Österreichische Schwarzwurzel	x	x				
<i>Spiranthes aestivalis</i>	Sommer-Drehwurz	x	x				
<i>Trichomanes speciosum</i>	Prächtiger Dünnfarn	x	x				
<i>Vitis vinifera sylvestris</i>	Wilde Weinrebe	x	x	x			
Lichenes	Flechten						
<i>Lobaria pulmonaria</i>	Echte Lungenflechte	x	x				
Mammalia pars	Säugetiere (Teil)						

Art	Deutsche Bezeichnung	Na	Ve	Le	Po	Nw	Notiz
<i>Castor fiber</i>	Biber	x	x	x			
<i>Cricetus cricetus</i>	Europäischer Feldhamster	x	x				
<i>Felis silvestris</i>	Wildkatze	x	x				
<i>Lynx lynx</i>	Luchs	x	x				
<i>Muscardinus avellanarius</i>	Haselmaus				○		ZAK; kein Nachweis
Chiroptera	Fledermäuse						
<i>Barbastella barbastellus</i>	Mopsfledermaus			x			
<i>Eptesicus nilssoni</i>	Nordfledermaus				○		ZAK; kein Nachweis
<i>Eptesicus serotinus</i>	Breitflügelfledermaus				○		ZAK; kein Nachweis
<i>Myotis bechsteini</i>	Bechsteinfledermaus				○		ZAK; kein Nachweis
<i>Myotis brandti</i>	Große Bartfledermaus		x				
<i>Myotis dasycneme</i>	Teichfledermaus	x					
<i>Myotis daubentoni</i>	Wasserfledermaus			x			
<i>Myotis emarginatus</i>	Wimperfledermaus			x			
<i>Myotis myotis</i>	Großes Mausohr			x			
<i>Myotis mystacinus</i>	Kleine Bartfledermaus			x			
<i>Myotis nattereri</i>	Fransenfledermaus				○		ZAK; kein Nachweis
<i>Nyctalus leisleri</i>	Kleiner Abendsegler			x			
<i>Nyctalus noctula</i>	Großer Abendsegler			x			
<i>Pipistrellus kuhlii</i>	Weißbrandfledermaus	x					
<i>Pipistrellus nathusii</i>	Rauhhaufledermaus			x			
<i>Pipistrellus pipistrellus</i>	Zwergfledermaus				○		Nahrungsgast; kein Nachweis
<i>Pipistrellus pygmaeus</i>	Mückenfledermaus	x					
<i>Plecotus auritus</i>	Braunes Langohr				○		ZAK; kein Nachweis
<i>Plecotus austriacus</i>	Graues Langohr			x			
<i>Rhinolophus ferrumequinum</i>	Große Hufeisennase	x	x				
<i>Vespertilio murinus</i>	Zweifarbflfledermaus		x				
Aves	Vögel						
<i>Accipiter gentilis</i>	Habicht			x			
<i>Accipiter nisus</i>	Sperber			x			

Art	Deutsche Bezeichnung	Na	Ve	Le	Po	Nw	Notiz
<i>Acrocephalus arundinaceus</i>	Drosselrohrsänger			x			
<i>Acrocephalus schoenobaenus</i>	Schilfrohrsänger			x			
<i>Actitis hypoleucos</i>	Flussuferläufer			x			
<i>Aegolius funereus</i>	Rauhfußkauz		x				
<i>Alcedo atthis</i>	Eisvogel			x			
<i>Amazona ochrocephala belizensis</i>	Gelbkopfamazone		x				
<i>Amazona ochrocephala oratix</i>	Doppelgelbkopfamazone		x				
<i>Anas querquedula</i>	Knäkente		x				
<i>Anthus campestris</i>	Brachpieper		x				Vorkommen in BW erloschen
<i>Ardea purpurea</i>	Purpurreiher		x				
<i>Asio otus</i>	Waldohreule			x			
<i>Athene noctua</i>	Steinkauz			x			
<i>Aythya nyroca</i>	Moorente		x				
<i>Botaurus stellaris</i>	Rohrdommel			x			
<i>Bubo bubo</i>	Uhu		x				
<i>Buteo buteo</i>	Mäusebussard			x			
<i>Caprimulgus europaeus</i>	Ziegenmelker			x			
<i>Carduelis citrinella</i>	Zitronenzeisig				○		ZAK; kein Nachweis
<i>Charadrius dubius</i>	Flussregenpfeifer			x			
<i>Ciconia ciconia</i>	Weißstorch			x			
<i>Ciconia nigra</i>	Schwarzstorch		x				
<i>Circus aeruginosus</i>	Rohrweihe						
<i>Circus cyaneus</i>	Kornweihe	x					
<i>Circus pygargus</i>	Wiesenweihe		x				
<i>Crex crex</i>	Wachtelkönig		x				
<i>Dendrocopos leucotos</i>	Weißrückenspecht	x	x				
<i>Dendrocopos medius</i>	Mittelspecht	x	x				
<i>Dryocopus martius</i>	Schwarzspecht	x					
<i>Emberiza calandra</i>	Grauammer				○		ZAK; kein Nachweis
<i>Emberiza cia</i>	Zippammer			x			

Art	Deutsche Bezeichnung	Na	Ve	Le	Po	Nw	Notiz
<i>Emberiza cirrus</i>	Zaunammer			x			
<i>Emberiza hortulana</i>	Ortolan		x				
<i>Falco peregrinus</i>	Wanderfalke			x			
<i>Falco subbuteo</i>	Baumfalke			x			
<i>Falco tinnunculus</i>	Turmfalke			x			
<i>Ficedula albicollis</i>	Halsbandschnäpper		x				
<i>Galerida cristata</i>	Haubenlerche			x			
<i>Gallinago gallinago</i>	Bekassine			x			
<i>Gallinula chloropus</i>	Teichhuhn			x			
<i>Glaucidium passerinum</i>	Sperlingskauz		x	x			
<i>Ixobrychus minutus</i>	Zwergdommel	x					
<i>Jynx torquilla</i>	Wendehals				○		ZAK; kein Nachweis
<i>Lanius excubitor</i>	Raubwürger			x			
<i>Lanius senator</i>	Rotkopfwürger			x			
<i>Locustella luscinioides</i>	Rohrschwirl		x				
<i>Lullula arborea</i>	Heidelerche			x			
<i>Luscinia svecica</i>	Blaukehlchen		x				
<i>Merops apiaster</i>	Bienenfresser	x					
<i>Milvus migrans</i>	Schwarzmilan	x					
<i>Milvus milvus</i>	Rotmilan				○		ZAK; kein Nachweis
<i>Numenius arquata</i>	Großer Brachvogel	x		x			
<i>Pernis apivorus</i>	Wespenbussard			x			
<i>Phylloscopus bonelli</i>	Berglaubsänger			x			
<i>Picoides tridactylus</i>	Dreizehenspecht	x	x				
<i>Picus canus</i>	Grauspecht				○		ZAK; kein Nachweis
<i>Picus viridis</i>	Grünspecht			x			
<i>Podiceps nigricollis</i>	Schwarzhalstaucher	x	x				
<i>Porzana porzana</i>	Tüpfelsumpfhuhn			x			
<i>Riparia riparia</i>	Uferschwalbe			x			
<i>Sterna hirundo</i>	Flusseeschwalbe			x			

Art	Deutsche Bezeichnung	Na	Ve	Le	Po	Nw	Notiz
<i>Streptopelia turtur</i>	Turteltaube			x			
<i>Strix aluco</i>	Waldkauz			x			
<i>Tetrao urogallus</i>	Auerhuhn	x	x	x			
<i>Tyto alba</i>	Schleiereule			x			
<i>Upupa epops</i>	Wiedehopf			x			
<i>Vanellus vanellus</i>	Kiebitz				○		ZAK; kein Nachweis
Amphibia	Lurche						
<i>Alytes obstetricans</i>	Geburtshelferkröte			x			
<i>Bombina variegata</i>	Gelbbauch-Unke			x			
<i>Bufo calamita</i>	Kreuzkröte			x			
<i>Bufo viridis</i>	Wechselkröte		x	x			
<i>Hyla arborea</i>	Europäischer Laubfrosch			x			
<i>Pelobates fuscus</i>	Knoblauchkröte			x			
<i>Rana arvalis</i>	Moorfrosch			x			
<i>Rana dalmatina</i>	Springfrosch			x			
<i>Rana lessonae</i>	Kleiner Wasserfrosch			x			
<i>Salamandra atra</i>	Alpensalamander	x	x	x			
<i>Triturus cristatus</i>	Kammolch			x			
Reptilia	Reptilien						
<i>Coronella austriaca</i>	Schlingnatter			x			
<i>Emys orbicularis</i>	Europäische Sumpfschildkröte		x				
<i>Lacerta agilis</i>	Zauneidechse				○		ZAK; kein Nachweis
<i>Lacerta bilineata</i>	Westliche Smaragdeidechse	x		x			
<i>Podarcis muralis</i>	Mauereidechse			x			
<i>Vipera aspis</i>	Aspiviper	x	x				
<i>Zamenis longissimus</i>	Äskulapnatter	x	x				
Lepidoptera	Schmetterlinge						
<i>Actinotia radiosa</i>	Trockenrasen-Johanniskrauteule		x	x			
<i>Alcis jubata</i>	Bartflechten-Baumspanner	x	x				
<i>Anarta cordigera</i>	Moorbunteule	x	x				

Art	Deutsche Bezeichnung	Na	Ve	Le	Po	Nw	Notiz
<i>Brenthis daphne</i>	Brombeer-Perlmutterfalter			×			
<i>Carcharodus floccifera</i>	Heilziest-Dickkopffalter	×	×				
<i>Carsia sororiata</i>	Moosbeeren-Grauspanner	×	×				
<i>Cleorodes lichenaria</i>	Grüner Rindenflechten-Spanner	×	×				
<i>Coenonympha hero</i>	Wald-Wiesenvögelchen		×				
<i>Cucullia gnaphalii</i>	Goldruten-Mönch	×	×				
<i>Eucarta amethystina</i>	Amethysteule			×			
<i>Euphydryas maturna</i>	Eschen-Scheckenfalter			×			
<i>Fagivorina arenaria</i>	Rotbuchen-Flechten-Baumspanner		×				
<i>Gastropacha populifolia</i>	Pappelglucke			×			
<i>Gortyna borelii</i>	Haarstrangwurzeleule		×				
<i>Hadena magnolii</i>	Nelken-Kapseleule	×	×				
<i>Hipparchia fagi</i>	Großer Waldportier			×			
<i>Hyles vespertilio</i>	Fledermaus-Schwärmer			×			
<i>Idaea contiguaria</i>	Fetthennen-Felsflur-Kleinspanner	×	×	×			
<i>Lemonia taraxaci</i>	Löwenzahnspinner		×				
<i>Lopinga achine</i>	Gelbringfalter			×			
<i>Luperina dumerilii</i>	Dumerils Graswurzeleule		×	×			
<i>Lycaena dispar</i>	Flussampfer-Dukatenfalter				○		ZAK; kein Nachweis
<i>Lycaena helle</i>	Blauschillernder Feuerfalter	×	×				
<i>Maculinea arion</i>	Schwarzgefleckter Bläuling	×		×			
<i>Maculinea nausithous</i>	Schwarzblauer Moorbläuling				○		ZAK; kein Nachweis
<i>Maculinea teleius</i>	Großer Moorbläuling				○		ZAK; kein Nachweis
<i>Nola cristatula</i>	Wasserminzen-Kleinbärchen			×			
<i>Nola subchlamydula</i>	Gamander-Kleinbärchen			×			
<i>Nycteola degenerana</i>	Salweiden-Wicklereulchen			×			
<i>Parnassius apollo</i>	Apollo-Falter	×	×	×			
<i>Parnassius mnemosyne</i>	Schwarzer Apollofalter	×	×	×			
<i>Pericallia matronula</i>	Augsburger Bär			×			
<i>Phyllodesma ilicifolia</i>	Weidenglucke	×	×				

Art	Deutsche Bezeichnung	Na	Ve	Le	Po	Nw	Notiz
<i>Polyommatus damon</i>	Großer Esparsetten-Bläuling			×			
<i>Proserpinus proserpina</i>	Nachtkerzenschwärmer				○		ZAK; kein Nachweis
<i>Pyrgus armoricanus</i>	Zweibrütiger Würfeldickkopffalter			×			
<i>Pyrgus cirsii</i>	Spätsommer-Dickkopffalter	×	×				
<i>Shargacucullia caninae</i>	Hundsbraunwurz-Mönch			×			
<i>Spaelotis clandestina</i>	Fehrenbachs Erdeule		×				BW nur bis 1930
<i>Tephronia sepiaria</i>	Totholzflechten-Spanner			×			
<i>Zygaena angelicae elegans</i>	Elegans-Widderchen	×	×				
Coleoptera	Käfer						
<i>Acmaeodera degener</i>	Achtzehnfleckiger Ohnschild-Prachtkäfer	×	×				
<i>Aesalus scarabaeoides</i>	Kurzschrüter			×			
<i>Bolbelasmus unicornis</i>	Vierzähniger Mistkäfer			×			
<i>Carabus nodulosus</i>	Schwarzer Grubenlaufkäfer	×	×	×			
<i>Cerambyx cerdo</i>	Großer Eichenbock			×			
<i>Clerus mutillarius</i>	Eichen-Buntkäfer			×			
<i>Cylindera arenaria viennensis</i>	Wiener Sandlaufkäfer	×	×				
<i>Cylindera germanica</i>	Deutscher Sandlaufkäfer		×	×			
<i>Dicerca furcata</i>	Scharfzähniger Zahnflügel-Prachtkäfer	×	×	×			
<i>Dytiscus latissimus</i>	Breitrand	×	×				
<i>Eurythyrea quercus</i>	Eckschildiger Glanzprachtkäfer	×	×				
<i>Gnorimus variabilis</i>	Veränderlicher Edelscharrkäfer	×	×				
<i>Graphoderus bilineatus</i>	Schmalbindiger Breitflügel-Tauchkäfer						
<i>Megopis scabricornis</i>	Körnerbock			×			
<i>Meloe autumnalis</i>	Blauschimmernder Maiwurmkäfer	×		×			
<i>Meloe cicatricosus</i>	Narbiger Maiwurmkäfer	×					
<i>Meloe decorus</i>	Violettthalsiger Maiwurmkäfer	×					
<i>Meloe rugosus</i>	Mattschwarzer Maiwurmkäfer			×			
<i>Necydalis major</i>	Großer Wespenbock			×			
<i>Necydalis ulmi</i>	Panzers Wespenbock			×			
<i>Osmoderma eremita</i>	Eremit						

Art	Deutsche Bezeichnung	Na	Ve	Le	Po	Nw	Notiz
<i>Palmar festiva</i>	Südlicher Wachholder-Prachtkäfer			×			
<i>Protaetia aeruginosa</i>	Großer Goldkäfer			×			
<i>Purpuricenus kaehleri</i>	Purpurbock		×				
<i>Rosalia alpina</i>	Alpenbock	×	×	×			
<i>Scintillatrix mirifica</i>	Wunderbarer Ulmen-Prachtkäfer			×			
Odonata	Libellen						
<i>Aeshna caerulea</i>	Alpen-Mosaikjungfer	×	×				
<i>Aeshna subarctica elisabethae</i>	Hochmoor-Mosaikjungfer	×	×				
<i>Ceragrion tenellum</i>	Scharlachlibelle	×	×				
<i>Coenagrion mercuriale</i>	Helm-Azurjungfer			×			
<i>Coenagrion ornatum</i>	Vogel-Azurjungfer		×				
<i>Gomphus flavipes</i>	Asiatische Keiljungfer			×			
<i>Leucorrhinia albifrons</i>	Östliche Moosjungfer	×					
<i>Leucorrhinia caudalis</i>	Zierliche Moosjungfer	×	×				
<i>Leucorrhinia pectoralis</i>	Große Moosjungfer	×	×				
<i>Nehalennia speciosa</i>	Zwerglibelle	×	×				
<i>Ophiogomphus cecilia</i>	Grüne Keiljungfer			×			
<i>Orthetrum albistylum</i>	Östlicher Blaupfeil			×			
<i>Somatochlora alpestris</i>	Alpen-Smaragdlibelle	×	×				
<i>Sympecma paedisca</i>	Sibirische Winterlibelle	×	×				
Neuroptera	Echte Netzflügler						
<i>Dendroleon pantherinus</i>	Panther-Ameisenjungfer			×			
<i>Libelloides longicornis</i>	Langfühleriger Schmetterlingshaft			×			
Saltatoria	Springschrecken						
<i>Aiolopus thalassinus</i>	Grüne Strandschrecke			×			
<i>Arcyptera fusca</i>	Große Höckerschrecke	×	×				
<i>Modicogryllus frontalis</i>	Östliche Grille			×			
<i>Platycleis tessellata</i>	Braunfleckige Beißschrecke			×			
<i>Ruspolia nitidula</i>	Große Schiefkopfschrecke	×	×				
Arachnida	Spinnentiere						

Art	Deutsche Bezeichnung	Na	Ve	Le	Po	Nw	Notiz
<i>Arctosa cinerea</i>	Sand-Wolfspinne			×			
<i>Dolomedes plantarius</i>	Gerandete Wasserspinne			×			
<i>Philaeus chrysops</i>	Goldaugen-Springspinne			×			
Crustaceae	Krebse						
<i>Astacus astacus</i>	Edelkrebs				×		
<i>Branchipus schaefferi</i>	Sommer-Feenkrebs	×	×	×			
<i>Tanymastix stagnalis</i>	Sumpf-Feenkrebs	×	×	×			
Mollusca	Weichtiere						
<i>Anisus vorticulus</i>	Zierliche Tellerschnecke			×			
<i>Pseudanodonta complanata</i>	Abgeplattete Teichmuschel			×			
<i>Unio crassus</i>	Gemeine Flussmuschel				×		

Grundlage streng geschützte Arten aus:

TRAUTNER et al. (2006)

Geschützte Arten in Planungs- und Zulassungsverfahren.

Symbol	Bedeutung
Na	im Naturraum vorkommend
Ve	im bekannten Verbreitungsraum vorkommend
Le	im Lebensraum vorkommend
Po	potentielles Vorkommen im Wirkraum
Nw	nachweise im Wirkraum vorhanden
×	trifft nicht zu
○	potentiell vielleicht möglich
●	potentiell zu erwarten/Nachweis vorhanden
ZAK	Gemarkungsbezogene Zielart im Zielartenkataster Bad.-Württ. (vgl. Tab.1)